

INFORME BIENAL DE ACTIVIDADES 2018 -2019

23 AÑOS

de ser una respuesta
de atención integral

Mesón, A. C.

TALENTO HUMANO

Consejo Directivo

Diego Aguilar, Ariel Eduardo Campos Loza, Carlo Hebert Gómez Arnaiz, Mauro Hebert, Guillermo Enrique Ladino Trejo, Gustavo Martínez Ávila, Maricarmen Moya de Más, Cecilia Navarro Laflín, Lorenza Orendain Corvera

Guillermo Tostado Valadez

Presidencia

Oscar Bon Echavarría - Presidente Honorario, Ricardo Bon Echavarría

Fundadores

José Manuel Salcedo Alfaro

Dirección General

Equipo de Colaboradores Operativos

Susana Paola García Rosales, Miguel Ángel González Buena, Jorge Alberto Orozco Galindo, Adriana V. Rodríguez Salguero, Alejandro Sandoval Sánchez

Programa Detección Oportuna

Sara Alcalá Ayala, Gisela Noemi Ambriz Fuentes, Patricia González García, Luz Lizeth Heredia Ramírez, Carlos Alberto López Zaragoza, Erika Patricia Meza Cadena, Irais Karina Michel Castillo

Atención Integral

María Verónica Chávez Macías

Programa Salva a tu Bebé del Sida

Edelmira Arteaga Arteaga, Gloria López Rodríguez, Rocío Lizeth Mondragón Ramírez, Rigoberto Serrato Cuellar

Administración

Juan Gerardo Aldaco Vallarta, Octavio Aguilar Cumplido, Moshé Aaron De León Torres

Procuración - Comunicación

CONTENIDO

2	Línea del tiempo en el mundo, México y Jalisco
5	Mensaje de Presidencia
7	La estrategia para eliminar el sida
9	Hazte la prueba diagnóstico oportuno
13	Atención Integral una nueva posibilidad de vida
17	Salva a tu bebé del Sida Jalisco sin VIH en recién nacidos
21	Actividades Institucionales eventos conmemorativos
25	Informe Financiero ingresos y egresos 2018-2019

LINEA DEL TIEMPO VIH/Sida

En el mundo,
México y
Jalisco

Línea del Tiempo VIH/Sida en el mundo, México y Jalisco





EN MEMORIA DE LA
Sra. Emma Echevarría de Bonn

Quien fue uno de los pilares para llevar adelante el mensaje de esperanza y bienestar para quienes viven con VIH, quedándonos con las enseñanzas y buenos deseos que en vida nos brindó.

MENSAJE DE PRESIDENCIA

Mensaje de Presidencia



Este informe es la culminación de una serie de esfuerzos y logros en conjunto de las personas que dedican tiempo y energía en ayudar a aquellas que viven y conviven con el VIH y sida. Hemos buscado dirigir nuestros recursos y conocimientos no solo en apoyar a quienes padecen esta enfermedad, sino que también a sus familiares y parejas que comparten su sentir. De igual forma, reforzamos el trabajo para prevenir nuevas infecciones en todos sus posibles escenarios.

En este período hemos podido ampliar la cantidad de servicios y personas alcanzadas mediante la aplicación de nuevas pruebas para detección de infecciones de transmisión sexual, la consolidación de un modelo de atención integral para personas que viven con VIH o sida, la generación de nuevas alianzas con diversos actores tanto públicos como privados y la implementación de un esquema de apadrinamiento que nos permitirá seguir garantizando que las y los bebés de madres que viven con VIH nazcan libres del virus. Todo esto a pesar de las diversas adversidades económicas y grandes cambios sociales que se han presentado en este bienio.

Este 2019 Mesón cumplió 23 años de ofrecer sus diversos servicios y apoyos a esta comunidad de forma ininterrumpida, siempre adaptándose a las nuevas necesidades y requerimientos que tienen las personas, a quienes con todo el cariño, respeto y calidez atendemos, tanto dentro como fuera de nuestras instalaciones. Los valores e ideales de quienes iniciaron este hermoso proyecto continúan presentes en las nuevas generaciones tanto del personal, practicantes, prestadores de servicio social, voluntarios y todas aquellas personas que buscan aportar un granito de arena en esta causa llena de amor.

No me queda más que agradecerles a todas y todos los involucrados en este largo andar que han confiado en Mesón, a quienes plantaron la semilla de la esperanza, a quienes se nos adelantaron en el camino, pero continúan en nuestros corazones, y a quienes vendrán en el futuro a cosechar los frutos del trabajo realizado con esmero y dedicación.

¡Muchas gracias!

Guillermo Tostado Valadez
Presidencia

LA ESTRATEGIA PARA ELIMINAR EL SIDA

La estrategia para eliminar el Sida



ONUSIDA indica en su estrategia para eliminar el sida en el 2020 la importancia de sumar esfuerzos bajo una misma línea de acción denominada 90-90-90: Esto es, detectar al 90% de las personas que viven con VIH y aún no lo saben mediante el uso de pruebas rápidas que permiten una inmediata detección del estado de salud y su derivación; una vez identificada a las personas que viven con el virus, brindarle servicios de atención con tratamiento antirretroviral, hoy en día son medicamentos de alta eficiencia y de acceso universal para la población mexicana; finalmente, combinado con un adecuado apego permitirá el control viral lo cual supone mayor estabilidad en la salud y una mejor calidad de vida.

Aunque nuestra entidad aún no ha logrado conseguir tan ambicioso resultado, no obstante, destaca su contundencia y claridad al momento de definir el camino a seguir. En particular la respuesta por parte de las organizaciones de la sociedad civil, quiénes a pesar de sus limitados presupuestos y recursos logran tener un impacto esencial dentro de las comunidades al sumar el componente humano y de cercanía hacia las personas que padecen de esta enfermedad.

De igual manera, en 2018 ONUSIDA declaró que indetectable es igual a intransmisible, para hacer referencia que las personas que logran el control viral no transmiten el virus a otras personas aun por vía sexual; gracias a un extenso estudio realizado con miles de parejas donde una de ellas era positiva a VIH y la otra no, después del seguimiento no se presentó ningún caso positivo a VIH, lo cual confirma la versión anterior de que el tratamiento antirretroviral evita nuevas infecciones. Sin embargo, para hacerlo posible es necesario la detección oportuna.

Meson se adhiere a la estrategia internacional e integra en sus prácticas cotidianas las premisas antes mencionadas, dedicando sus esfuerzos a la detección, la atención de las personas que han sido integradas a servicios de salud para procurar su apego y mejora de la calidad de vida asociado a la salud, con dos propósitos: evitar su evolución hasta etapas más avanzadas propias del sida y evitar nuevas infecciones. El siguiente informe detalla los resultados según la estrategia mencionada.

José Manuel Salcedo Alfaro
Director General

HAZTE LA PRUEBA

diagnóstico
oportuno

Hazte la prueba diagnóstico oportuno



Con una pequeña muestra de sangre mediante pruebas rápidas para VIH podemos obtener resultados en segundos, garantizando el Modelo 5'C de ONUSIDA (confidencialidad, consejería, consentimiento, correctos resultados y conexión a servicios) que permita a quienes acceden a nuestros servicios un espacio confiable, respetuoso e incluyente, el cual se lleva a cabo en instalaciones y espacios públicos.

Debido a las variadas infecciones que presentan las personas que acuden a servicios y aprovechando nuestra experiencia, empezamos en 2018 a realizar pruebas para sífilis, sumándose Hepatitis B y C en 2019 debido a la gravedad de coinfecciones, requiriéndonos facilitar el acceso a atención y tratamiento gratuito para estas nuevas estrategias, al ser la sífilis y hepatitis C curables, se convierte en prioridad para la salud pública comunitaria.

En 2018 generamos campañas para promoción de pruebas en: FB, AdWords, Tren Ligero, y en pasos cebra en el Centro Histórico, en 2019 renovamos la propuesta siendo el 70% enfocada a Hombres que tienen sexo con Hombres, pero por los recortes presupuestales a organizaciones (de más del 50% de nuestro presupuesto en este rubro), lo implementamos estratégicamente solo en redes sociales.

Alcance 2018 - 2019

Pruebas realizadas	Personas atendidas			Personas con diagnóstico positivo			Personas integradas en atención médica		
	2018	2019	total	2018	2019	total	2018	2019	total
VIH	3,776	3,087	6,863	130	101	231			202
Sífilis	1,967	2,300	4,267	49	87	136			135
Hepatitis B		487	487		1	1			1
Hepatitis C		486	486		4	4			3

Los datos

- 55% de los nuevos diagnósticos fueron en jóvenes de 16 a 29 años (126 de 231).
- 74% de las personas positivas a VIH no presentaban complicaciones relacionadas a la infección.
- La "recomendación personal" fue la principal referencia del "cómo conocieron" del servicio. 1,243 de 2,888, 43%
- 185,302 condones entregados en promocionales o posterior a prueba.
- En 2019 el programa recibió 54% menos financiamiento en comparación a 2018, en gran medida por las políticas públicas implementadas por el gobierno federal, afectando la operación de nuestros servicios.

Innovación

- Implementación de "testeo universal": VIH, sífilis, Hepatitis B y C, acceso a pruebas para todas las personas.
- Vinculación inmediata de personas a "Wellnes Center Guadalajara" de AHF para atención y tratamiento de sífilis e its.
- Vinculación con la "Clínica de Hepatitis" del Hospital Civil Viejo y "Grupo de autoapoyo de Hepatitis C, Unidos por una vida Mejor, Jalisco" para atención a personas con hepatitis víricas.





Comunidad Mesón

...acudí a Mesón a realizarme una prueba rápida, antes de realizármela, respondieron todas mis dudas y me asesoraron en caso de necesitar tratamiento. Una vez realizada la prueba, mi resultado fue positivo. Después de esto me apoyaron emocionalmente y me acompañaron durante el proceso de conseguir el tratamiento. Me sentí muy cómodo, ya que, no es solo compañía, recibí una buena orientación y se me aclararon mis dudas, me ayudaron a que mi cita fuera lo más pronto posible y en general, fueron de gran apoyo en todo esto.

- Anónimo

... Solo quiero agradecer todo lo que hicieron por mí, por ser tan amables, pacientes y capacitados para esto. Súper buena información, además de ser un gesto muy amable el que me hayan acompañado a mis laboratoriales y a obtener mi cita de primera vez. Sin duda, una institución con muy buenas personas. Gracias por el apoyo brindado, les avisaré cuando tenga mi tratamiento.

- Anónimo

ATENCIÓN INTEGRAL

Una nueva
posibilidad
de vida

Atención integral

Una nueva posibilidad de vida



El acceso gratuito a tratamiento antirretroviral ha favorecido la calidad y tiempo de vida de las personas con VIH al ser posible el control viral llegando incluso a la "indetectabilidad" considerado un estado óptimo en salud. Por lo que Atención Integral reúne estratégicamente en sus servicios la formación educativa en VIH, apoyos socioeconómicos, gestión institucional y atención psicológica, teniendo la meta de la mejora de vida de las personas que atendemos.

Este modelo prioriza la atención y seguimiento personalizado, partiendo de las necesidades identificadas al ingreso a Mesón, facilitando la cobertura de acciones y apoyos, permitiendo ser oportunos ante requerimientos básicos como alimentación, medicamentos, albergue, soporte emocional, información accesible y científica entre otros; teniendo la meta a mediano plazo el generar acompañamientos participativos para que las personas logren su autonomía al desarrollar habilidades y competencias para vivir con VIH de forma saludable.

Los datos

- 187 personas reincorporadas a servicios de salud pública con diagnóstico previo o con abandono de tratamiento.
- En 2019 de 436 personas ingresadas a albergue, 431 de ellos cumplieron sus objetivos de estancia temporal: búsqueda de empleo, vivienda, asistencia a citas médicas.
- El "Modelo educativo para apego al tratamiento" fue documentado en tesis de investigación para la Maestría de Salud Pública de la Universidad de Guadalajara, presentándose en el Congreso Internacional Avances en Medicina Hospital Civil de Guadalajara.
- Durante 2019 Atención Integral no recibió fondos gubernamentales, limitando los alcances de las intervenciones, los servicios se mantuvieron.

Alcance 2018 - 2019

Intervención	2018	2019	Total
Personas atendidas	364	557	921
Acompañamientos en gestiones interinstitucionales	45	73	118
Apoyos (estudios clínicos, medicamentos, despensas, transporte)	1.036	626	1,662
Personas ingresadas al albergue	541	436	977
Comidas completas servidas en comedor	5,334	6,898	12232
Sesiones de grupos: Autoapoyo, Mujeres, Hombres que tienen sexo con Hombres	224	111	335
Servicios psicológicos (intervención en crisis, terapia breve, psicoterapia)	504	950	1,454
Personas capacitadas en apego a tratamiento	80	77	157
Eventos institucionales	17	19	36

Innovación

- Integración de estrategia orientada al apego a tratamiento conjuntando a Trabajo Social, Psicología y Albergues bajo este mismo eje rector.
- Inicio de medición de calidad de vida asociada a salud, 42 de 87 usuarios mejoraron en aspectos sociales y de autocuidado, reflejando las intervenciones realizadas.





Comunidad Mesón

...teniendo 7 meses de gestación de mi cuarto embarazo, fui diagnosticada con VIH en el centro de salud de mi comunidad, fue una noticia devastadora. Llame a mi esposo para que él también se realizara la prueba, su prueba también fue positiva, afortunadamente las de mis hijas no. Mi mundo se vino abajo, pero conocimos Mesón, un lugar con personas muy humanas, quienes me ayudaron a salir adelante con todo tipo de apoyos y pude salir de mi depresión y de la idea de que íbamos a morir. En ellos encontré una gran familia, a la cual agradezco su apoyo desinteresado.

- Anónimo

... En un momento de mi vida en el que yo creí que las cosas no podían marchar peor, me dan la noticia de que mi esposo es VIH positivo, no tenía trabajo y teníamos un bebe pequeño. Posteriormente me dicen lo que ya imaginaba, yo también estaba infectada, por lo cual creí que mi vida se había terminado. Me recomendaron Mesón, dudaba que me pudieran ayudar, pero de algo estaba segura, no podía rendirme. Busque el lugar, el cual, desde un inicio me trataron muy bien, nos dieron a conocer sus servicios y decidimos participar en los grupos de autoapoyo. Me ayudaron a sentirme fuerte, sin lugar a duda, fue mi mejor decisión acudir al Mesón.

- Anónimo

... Fui diagnosticada hace dos años y 4 meses, llegué a Mesón al acompañar a un familiar a realizarse la prueba, en ese momento decidí preguntar por sus servicios, tenía miedo. La atención, amabilidad y respeto que recibí desde que llegué, fue un alivio. Pasé a psicología, tenía mil miedos, pero me hicieron sentir confiada y tranquila desde la primera sesión. Aprendí mucho del taller de adherencia, lo aplico a mi vida diaria y desde entonces, me funciona bastante. Actualmente, estoy indetectable y mis CD4 suben muy rápido, me siento muy bien. Gracias por toda la ayuda, apoyo y cariño que me han dado, estoy muy agradecida con todos por el trato humano, empático y solidario.

- Anónimo

SALVA A TU BEBÉ DEL SIDA

Jalisco sin VIH
en recién nacidos

Salva a tu Bebé del Sida

Jalisco sin VIH en recién nacidos



Uno de los programas más conocidos por la sociedad y de impacto evidente, centra sus acciones en las mujeres que tienen resultado positivo a VIH y que se encuentran durante el embarazo, con el fin de evitar que el bebé adquiera el virus de su mamá. Los resultados han demostrado la eficacia de la intervención en el 100% de los casos que han culminado el proceso. La intervención es posible gracias a la colaboración estratégica entre la Secretaría de Salud Jalisco, el COESIDA Jalisco y los Hospitales Civiles de Guadalajara, además de otros actores que suman su participación.

Como parte de las estrategias del programa, a razón de que los bebés no pueden lactar de mamá debido a la posible transmisión del virus, el Hospital Maternidad López Mateos continúa el apoyo a Mesón del Banco de Leche Materna a beneficio de nuestros bebés, aminorando en las mamás el sentimiento de culpa al no poder amamantar, enriqueciendo además el estado nutricional de los niños y las niñas.

Alcance 2018 - 2019

Intervención	2018	2019	Total
Mujeres atendidas	88	100	188
Bebés atendido	88	101	189
Pláticas de sensibilización a mujeres embarazadas en hospitales	46	64	110
Bebés dados de alta	28	27	55

Al cierre del 2019 han sido 281 bebés dados de alta desde el inicio del Programa en 2004

Los datos

- El seguimiento para que un bebé nazca libre del VIH, lleva 3 años desde el inicio del embarazo, teniendo como requerimiento mínimo lo siguiente: asesorías personalizadas, 6 seguimientos prenatales a la mamá, acompañamiento durante el parto, canastilla con insumos para la atención del bebé, apoyos acordes a requerimientos (laboratoriales, medicamentos, transporte), 20 seguimientos a mamá y bebé, 160 latas de leche de fórmula, 800 pañales, 18 despensas, atención emocional, entre otros.

- Edades de las mamás de 19 a 41 años.

Innovación

- Por primera vez se llevó a cabo en redes sociales una campaña de promoción de prueba rápida para VIH dirigida a mujeres embarazadas.

- Implementación de estrategia en salud reproductiva mediante la asesoría, derivación y acompañamiento de las mujeres pertenecientes al programa.





Comunidad Mesón

...Tengo dos pequeños que han sido dados de alta del programa Salva a tu Bebé del Sida y otro pequeño que está en este proceso que nos brinda mucha esperanza. Me han apoyado con tratamientos, estudios y leche que nos ayudan en la alimentación y desarrollo de los peques. Nos acompañan a nuestras consultas y estudios que nos sirven para estar mejor. Nuestras vidas tienen una nueva esperanza, gracias por su apoyo y generosidad, han sido invaluable para nosotros.

- Anónimo

...No tengo palabras para agradecer todos los apoyos que nos han brindado. Nos han ayudado con leche desde que mi hija nació, además de despensa. Les doy las gracias a Dios y a ustedes por todo esto, que Dios los bendiga siempre ¡Muchísimas gracias!

- Anónimo

...Tengo 3 años que fui diagnosticada con VIH. Desde el primer día que pise el Mesón me han tratado de maravilla, pues, he recibido el apoyo del programa Salva a tu Bebé del Sida. Ha sido un espacio donde he podido expresar mis miedos, dudas, alegrías, buenas y malas noticias y, también nos brindan información valiosa sobre diversos temas que me han ayudado a aprender sobre mi condición de vida. Estoy muy contenta y satisfecha por la ayuda que he recibido por parte del Mesón, muchas gracias.

- Anónimo

ACTIVIDADES INSTITUCIONALES

Eventos
conmemorativos



Actividades Institucionales

Eventos conmemorativos

Durante este período hemos realizado diversos eventos y actividades culturales, religiosas y recreativas con la finalidad de que las personas que acuden a nuestros servicios e instalaciones fortalezcan el sentido de pertenencia hacia esta comunidad, buscando compartir y convivir entre el equipo de Mesón y los usuarios, aquellos que le dan sentido a nuestra misión. Siendo los más relevantes:

Aniversario de Mesón

Compartir los aprendizajes y agradecer a quienes hacen posible nuestra labor es la razón de celebrar un año de más del trabajo realizado, siendo los invitados especiales las personas que viven con VIH, sus familias, amigos, aliados y benefactores, siendo todos parte de esta gran labor.



Altas de niños y niñas del Programa Salva a tu Bebé del Sida

En esta celebración se cuenta con la presencia de mamás, familia y padrinos de pequeños que son dados de alta después del seguimiento para evitar la transmisión vertical, siendo muy emotivo al festejar la nueva esperanza de vida para estos bebés, la cual no sería posible sin el apoyo y compañía de la comunidad Mesón.



Reconocimiento "Hermila Galindo Acosta"

Esta distinción se hace por parte del Congreso del Estado de Jalisco, entregándola a quienes se han distinguido por realizar labores a favor de la igualdad de género, la participación ciudadana, la defensa y promoción de los derechos humanos de las mujeres, siendo en 2019 otorgada a Mesón.



Ceremonia Oficial de Jalisco para el Día Mundial de Respuesta al VIH y sida

Bajo el lema anual "Las Comunidades marcan la diferencia", Mesón es invitado para compartir el trabajo desde las organizaciones de la sociedad civil organizada quienes generamos servicios e incidencia en salud pública en Jalisco para nuestras comunidades. apoyan para continuar con nuestra labor.



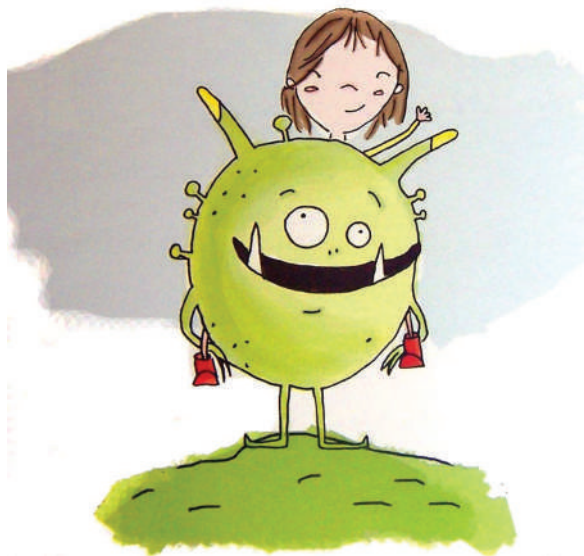
Empresarios con causa

Se realizó una presentación del proyecto de responsabilidad social dirigido a empresas que tiene Mesón desde 2017, con la finalidad de sumar aliados-benefactores a esta causa, quienes desde sus espacios nos apoyan para continuar con nuestra labor. entre la comunidad de Mesón.



Jade y el Bicho

Basada en la vivencia de su estancia en Mesón, una prestadora de servicio social creo este libro para niños, el cual tuvimos el gusto de que se presentara en nuestras instalaciones, el cual de manera amable y cercana lleva el mensaje de solidaridad ante el VIH.



Participación activa en BNI capítulo Startup

Desde el 2018 participamos semanal, con diversas empresas de distintas índoles generando vínculos de negociación, dando un soporte a cada uno de sus integrantes para hacer crecer sus negocios a través de la mercadotecnia de boca en boca (uno a uno).



Visita de la Virgen de Zapopan

Desde hace muchos años nos honra con su presencia en nuestras instalaciones, para estar en cercanía de nuestra comunidad quienes tienen la posibilidad de convivir de cerca con ella.



Vigilia Internacional en Memoria de quienes fallecieron a causa del Sida

En 2017 Mesón retoma esta actividad en Guadalajara como espacio de reencuentro a nuestra labor, llevando con ello el mensaje de reforzar las acciones de trabajo en VIH, por lo que realizamos la pinta y exhibición de mantas colocándolas en Plaza Universidad de Guadalajara y sumándonos al movimiento mundial.



Altar de muertos

Honrar a quienes ya no están y recordar para seguir adelante, mediante la elaboración de una ofrenda que nos ha permitido generar un espacio de convivencia y reflexión entre la comunidad de Mesón.

INFORME FINANCIERO

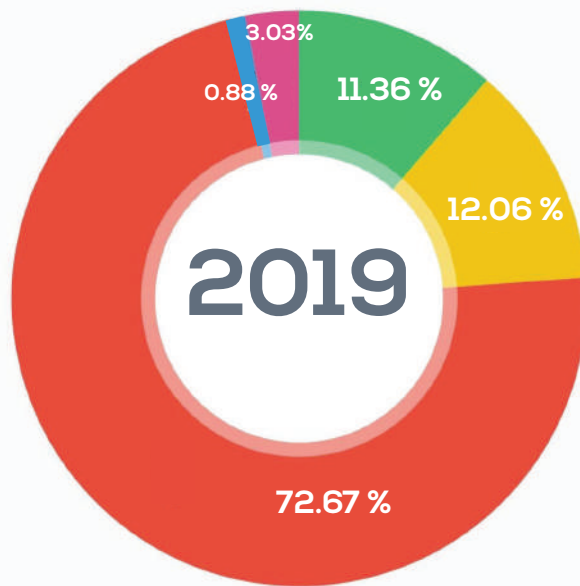
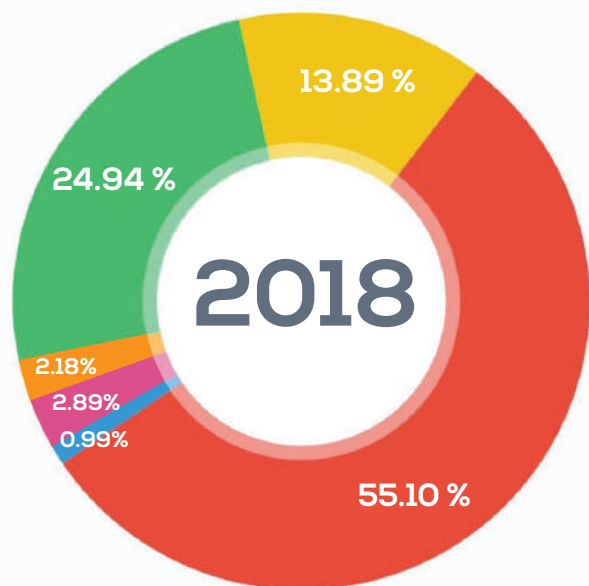
Ingresos y
egresos

Informe Financiero

Ingresos y egresos 2018-2019

Ingresos 2018 - 2019

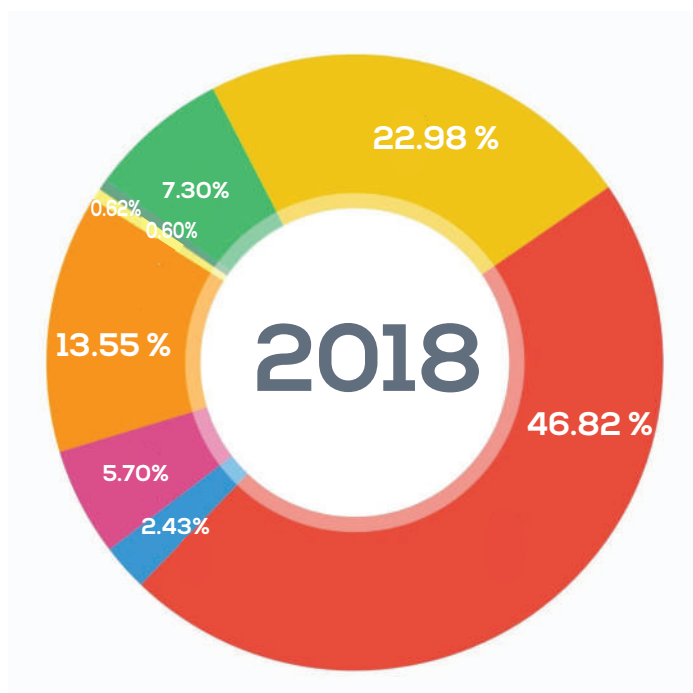
Origen de ingreso	2018		2019	
	Importe	%	Importe	%
● Donativos de fundaciones	\$600,000.00	13.89	\$575,000.00	12.06
● Donativo de familias y empresas privadas	\$2,379,546.22	55.10	\$3,463,995.37	72.67
● Donativos de instituciones públicas	\$1,077,091.04	24.94	\$541,292.00	11.36
● Aportaciones por servicios	\$42,753.00	0.99	\$42,028.21	0.88
● Productos financieros	\$124,662.85	2.89	\$144,460.76	3.03
● Donativos en especie	\$94,305.32	2.18		
	\$4,318,358.43	100.00%	\$4,766,776.34	100.00%



- Aunque los donativos en especie no representan un ingreso económico se desglosan en ingresos tal como aparece en nuestro estado de resultados
- El deficit se pudo solventar gracias a otros años con superavit y un trabajo permanente de ahorro y reducción de gastos

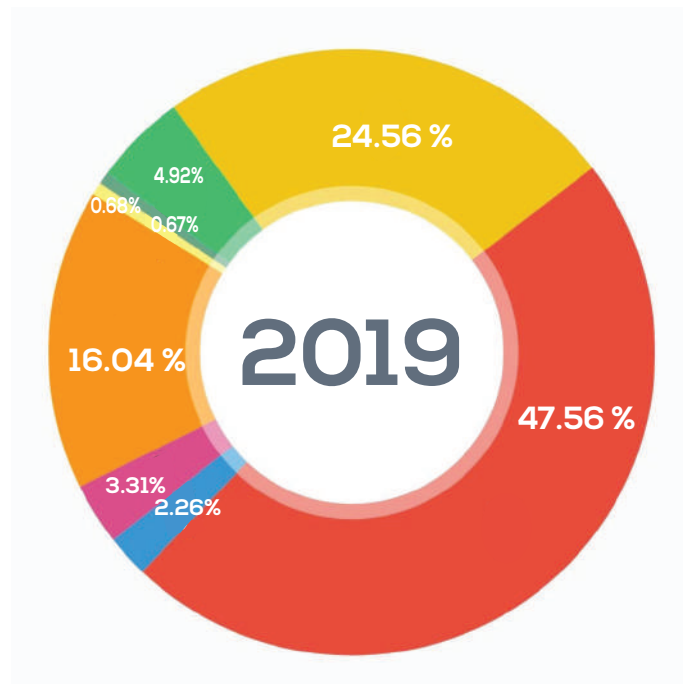
Egresos 2018 - 2019

Destino de Egresos	2018		2019	
	Importe	%	Importe	%
● Programa de atención integral y albergues	\$1,093,789.86	22.98	\$1,158,382.09	24.56
● Programa de atención integral en consulta externa, talleres, grupos y SBS.	\$2,229,181.86	46.82	\$2,243,387.09	47.56
● Comedor y despensas	\$347,511.26	7.30	\$231,817.97	4.92
● Estudios clinicos	\$115,505.60	2.43	\$106,563.14	2.26
● Medicamentos	\$271,340.09	5.70	\$156,333.00	3.31
● Administración y gestión	\$645,154.83	13.55	\$756,388.40	16.04
● Capacitación	\$29,655.02	0.62	\$31,896.56	0.68
● Gastos financiero	\$28,653.75	0.60	\$31,704.34	0.67
Total de ingresos	\$4,760,801.27	100.00%	\$4,716,472.59	100.00%



Total de ingresos: \$4,318,358.43
 Total de egresos: \$4,760,801.27

Deficit o superavit: **-442,442.84**



Total de ingresos: \$4,766,776.34
 Total de egresos: \$4,716,472.59

Deficit o superavit: **\$50,303.75**

Mesón de la Misericordia Divina, A.C.

San Felipe 637, Colonia Centro,
teléfonos: 36139717 -36131918
Guadalajara, Jalisco, México

www.mesonac.org



Mesón AC



elmesonac

Créditos

Redacción y compilación

José Manuel Salcedo Alfaro
Equipo Detección Oportuna

Diseño

Octavio Aguilar Cumplido